



INFORME ANUAL

Tráfico de carga internacional por carretera de Colombia con países de la Comunidad Andina, 2016

ÍNDICE

Pág.

CAPÍTULO 1. TRÁFICO DE CARGA INTERNACIONAL POR CARRETERA	1
CAPÍTULO 2. SALIDA DE CARGA INTERNACIONAL POR CARRETERA	4
CAPÍTULO 3. INGRESO DE CARGA INTERNACIONAL POR ADUANAS DE FRONTERA	12
CAPÍTULO 4. TIPO DE CARGAMENTO MOVILIZADO	21

ÍNDICE DE CUADROS

CUADRO 1. COLOMBIA: TRÁFICO DE CARGA INTERNACIONAL POR CARRETERA	1
CUADRO 2. COLOMBIA: TRÁFICO DE CARGA INTERNACIONAL POR CARRETERA, SEGÚN ADUANA DE FRONTERA.....	3
CUADRO 3. COLOMBIA: SALIDA DE CARGA INTERNACIONAL POR CARRETERA, SEGÚN PAÍS DE DESTINO.....	4
CUADRO 4. COLOMBIA: SALIDA INTRACOMUNITARIA DE CARGA INTERNACIONAL POR CARRETERA, SEGÚN PAÍS DE DESTINO.....	5
CUADRO 5. COLOMBIA: SALIDA DE CARGA INTERNACIONAL POR CARRETERA, SEGÚN ADUANA DE FRONTERA.....	8
CUADRO 6. COLOMBIA: SALIDA DE CARGA INTERNACIONAL POR CARRETERA SEGÚN ADUANA DE FRONTERA Y PAÍS DE DESTINO.....	9
CUADRO 7. COLOMBIA: DESTINO DE LA CARGA INTERNACIONAL POR CARRETERA Y LUGAR DE ENTREGA.....	11
CUADRO 8. COLOMBIA: INGRESO DE CARGA INTERNACIONAL POR CARRETERA, SEGÚN PAÍS DE ORIGEN.....	12
CUADRO 9. COLOMBIA: INGRESO INTRACOMUNITARIO DE CARGA INTERNACIONAL POR CARRETERA, SEGÚN PAÍS DE ORIGEN.....	14
CUADRO 10. COLOMBIA: INGRESO DE CARGA INTERNACIONAL POR CARRETERA SEGÚN ADUANA DE FRONTERA.....	16
CUADRO 11. COLOMBIA: INGRESO DE CARGA INTERNACIONAL POR CARRETERA, SEGÚN ADUANA DE FRONTERA Y PAÍS DE PROCEDENCIA.....	18
CUADRO 12. COLOMBIA: ORIGEN DE LA CARGA INTERNACIONAL POR CARRETERA Y LUGAR DONDE FUE RECIBIDO.....	20
CUADRO 13. COLOMBIA: TIPO DE CARGAMENTO MOVILIZADO POR CARRETERA.....	21
CUADRO 14. COLOMBIA: TIPO DE CARGAMENTO MOVILIZADO POR CARRETERA SEGÚN ADUANA DE FRONTERA	23

ÍNDICE DE GRÁFICOS

GRÁFICO 1. COLOMBIA: TRÁFICO DE CARGA INTERNACIONAL POR CARRETERA, 2015-2016.....	2
GRÁFICO 2. COLOMBIA: TRÁFICO DE CARGA INTERNACIONAL POR CARRETERA SEGÚN ADUANA DE FRONTERA, 2016.....	3
GRÁFICO 3. COLOMBIA: SALIDA DE CARGA INTERNACIONAL POR CARRETERA, 2015-2016.....	5
GRÁFICO 4. COLOMBIA: SALIDA DE CARGA POR CARRETERA HACIA PAÍSES DE LA COMUNIDAD ANDINA, 2016.....	6
GRÁFICO 5. COLOMBIA: SALIDA INTRA Y EXTRACOMUNITARIA DE CARGA INTERNACIONAL POR CARRETERA, 2016.....	7
GRÁFICO 6. COLOMBIA: SALIDA DE CARGA INTERNACIONAL POR CARRETERA SEGÚN ADUANA DE FRONTERA, 2016.....	8
GRÁFICO 7. COLOMBIA: INGRESO DE CARGA INTERNACIONAL POR CARRETERA, 2015-2016.....	13
GRÁFICO 8. COLOMBIA: INGRESO INTRA Y EXTRACOMUNITARIO DE CARGA INTERNACIONAL POR CARRETERA, 2016.....	14
GRÁFICO 9. COLOMBIA: INGRESO DE CARGA INTERNACIONAL POR CARRETERA DESDE PAÍSES DE LA COMUNIDAD ANDINA, 2016.....	15
GRÁFICO 10. COLOMBIA: INGRESO DE CARGA INTERNACIONAL POR CARRETERA SEGÚN ADUANA DE FRONTERA, 2016.....	17
GRÁFICO 11. COLOMBIA: TIPO DE CARGAMENTO MOVILIZADO POR CARRETERA, 2016.....	22

INTRODUCCIÓN

El presente informe consolida las estadísticas sobre el tráfico (ingreso y salida) de carga internacional por carretera, así como la carga movilizada por las aduanas de frontera, destino y procedencia de la carga, así como el tipo de cargamento movilizado, teniendo como fuente de información los Manifiestos de Carga Internacional (MCI) y las Cartas de Porte Internacional por Carretera (CPIC).

Es importante señalar a las aduanas de frontera que intervienen en las operaciones de tránsito aduanero de Colombia con los países de la Comunidad Andina y con países extracomunitarios. Entre **Colombia** y **Ecuador**, el tránsito es registrado en las aduanas colombianas de frontera **Ipiales** y **Puerto Asís**, ubicados en los departamentos Nariño y Putumayo, respectivamente. Asimismo, la carga movilizada por modo de transporte carretero cerca al hito tripartito con **Perú** y **Brasil** es registrado por la aduana de frontera **Leticia**, ubicado en el departamento de **Amazonas**, además, el tráfico de carga por la aduana **Santa Marta** ubicado en el departamento Magdalena. La carga movilizada con países extracomunitarios, como **Venezuela**, se registra por intermedio de las aduanas **Cúcuta**, **Maicao**, **Arauca** y **Puerto Inírida**; es de resaltar también la movilización de carga con destino final países extracomunitarios como Panamá, Estados Unidos, Singapur y Suiza, se aclara que dicha mercancía sale por una aduana colombiana en modo terrestre hacia un país vecino y de allí, hacia el país de destino final.

El proceso de armonización de las estadísticas de transporte por carretera se encuentra dentro del marco de la Decisión 751 referido a las Estadísticas Comunitarias del Transporte Internacional por Carretera y su Resolución 1505, basado en la necesidad de disponer de datos estadísticos que permitan el monitoreo, evaluación y formulación de proyectos en materia de transporte internacional. Los órganos e instituciones que conforman el Sistema Andino de Integración, necesitan

disponer de estadísticas comparables, fidedignas y regulares sobre la situación y la evolución del movimiento de carga internacional.

En ese sentido, la Secretaría General de la Comunidad Andina, presenta el documento “Tráfico de Carga Internacional por Carretera de Colombia con países de la Comunidad Andina 2016”, elaborado con la información estadística proporcionada por la Dirección de Impuestos y Aduanas Nacionales (DIAN) de Colombia, en el marco de la Resolución 1505.

Para mejor entendimiento del documento se presentan algunas definiciones¹ importantes:

Aduana de Destino: la aduana de un País Miembro donde termina una operación de tránsito aduanero comunitario.

Aduana de Partida: la aduana de un País Miembro donde comienza una operación de tránsito aduanero comunitario.

Aduana de paso de Frontera: la aduana de un País Miembro, ubicada en una de sus fronteras, que interviene en el trámite de una operación de tránsito aduanero comunitario por la cual las mercancías cruzan con motivo de tal operación.

Carta de Porte Internacional por Carretera – CPIC: es el documento que prueba que el transportista autorizado ha tomado las mercancías bajo su responsabilidad y se ha obligado a transportarlas y entregarlas de conformidad con las condiciones establecidas en ella o en el contrato correspondiente.

Manifiesto de Carga Internacional – MCI: documento de control aduanero que ampara las mercancías que se transportan internacionalmente por carretera, desde el

¹ Anexo de la Resolución 1505: “Disposición Técnica para la Transmisión de datos estadísticos del Movimiento de vehículos de carga a partir de los Manifiestos de Carga Internacional (MCI) y las Cartas de Porte Internacional por Carretera (CPIC)”

lugar en donde son cargadas a bordo de un vehículo habilitado o unidad de carga, hasta el lugar en donde se descargan para su entrega al destinatario.

Mercancías: son todos los bienes susceptibles de ser clasificados en la nomenclatura NANDINA y sujetos a control aduanero.

Resolución 1505: es la norma estadística comunitaria referida a la Transmisión de datos estadísticos del Movimiento de vehículos de carga a partir de los Manifiestos de Carga Internacional (MCI) y las Cartas de Porte Internacional por Carretera (CPIC).

Vehículo de Carga: el remolque o semirremolque (furgón, plataforma, tolva, tanque fijo) registrado ante los organismos nacionales de transporte y aduana.

TRÁFICO DE CARGA INTERNACIONAL POR CARRETERA DE COLOMBIA CON PAÍSES DE LA COMUNIDAD ANDINA, 2016

CAPÍTULO 1. TRÁFICO DE CARGA INTERNACIONAL POR CARRETERA

En el año 2016, de acuerdo a las estadísticas extraídas de los Manifiestos de Carga Internacional (MCI) y las Cartas de Porte Internacional por Carretera (CPIC), el tráfico (entrada y salida) de carga internacional en Colombia totalizó 3 675 miles de toneladas, cifra inferior en 26,9%, respecto al año anterior, influenciado por el menor movimiento de carga por las aduanas Ipiales que es frontera con Ecuador, y por las aduanas Cúcuta y Maicao, fronteras con Venezuela, entre los principales.

CUADRO 1
COLOMBIA: TRÁFICO DE CARGA INTERNACIONAL POR CARRETERA
(Toneladas)

Tráfico	2015	Particip. %	2016	Particip. %	Var. % 2016/2015
Total	5 029 376	100,0	3 674 587	100,0	-26,9
Entrada	3 448 765	68,6	2 736 450	74,5	-20,7
Salida	1 580 611	31,4	938 137	25,5	-40,6

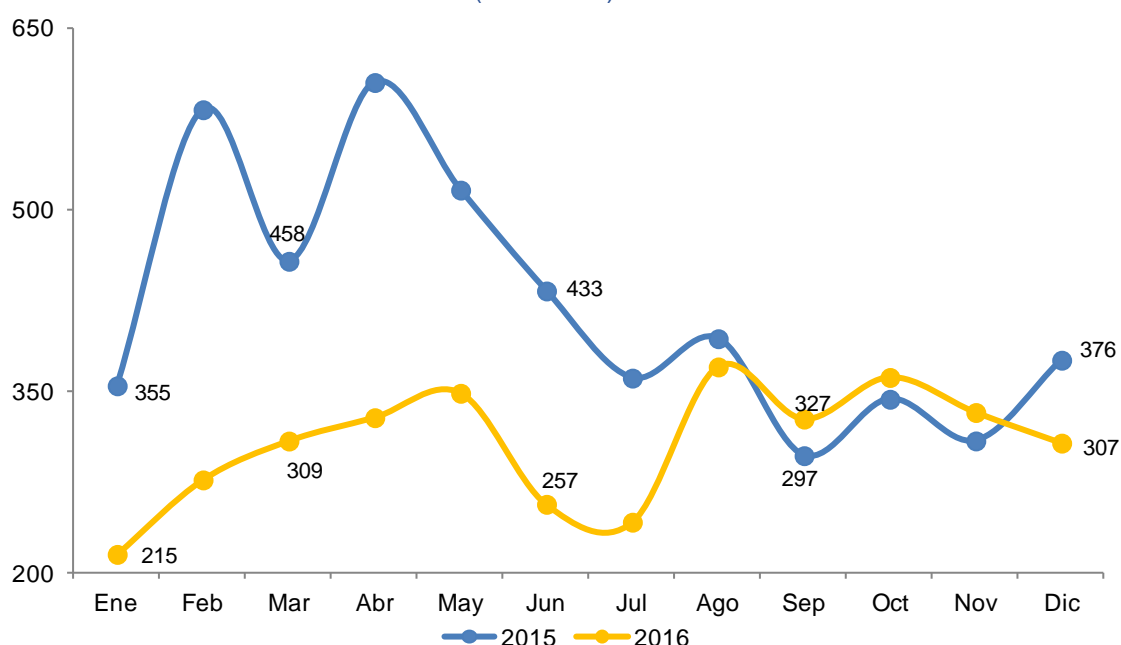
Fuente: Dirección de Impuestos y Aduanas Nacionales (DIAN). Decisión 751, Resolución 1505.

La **entrada** de carga internacional por carretera registrada por las aduanas de Colombia pasó de 3 449 mil toneladas en el año 2015 a 2 736 miles de toneladas en el año 2016, representando una reducción de 20,7%, ocasionado principalmente por el menor volumen de carga que ingresó por la aduana Ipiales (frontera con Ecuador), así como por las aduanas Cúcuta y Maicao (frontera con Venezuela).

Por otro lado, la **salida** de carga internacional por carretera por las fronteras de Colombia totalizó 938 137 toneladas, inferior en 40,6%, comparado con el año 2015, provocado principalmente por la menor salida de mercancías en las aduanas de fronteras Puerto Asís (frontera con Ecuador) y por las fronteras Cúcuta y Maicao (fronteras con Venezuela).

Según el gráfico 1, el tráfico de carga internacional por carretera en los ocho primeros meses del 2016 fue inferior al movimiento registrado en los mismos meses del año anterior; mientras que, en los meses septiembre, octubre y noviembre de 2016 el tráfico de carga fue superior al año anterior, hasta descender nuevamente en el mes de diciembre 2016.

GRÁFICO 1
COLOMBIA: TRÁFICO DE CARGA INTERNACIONAL POR CARRETERA, 2015-2016
 (Toneladas)



Por otro lado, el tráfico de carga internacional por carretera según **aduana de frontera** presenta notables disminuciones, por la aduana **Ipiales** el tráfico de carga paso de 3 553 miles de toneladas en el 2015 a 3 187 miles de toneladas en el año 2016, cifra inferior en 10,3% respecto al año anterior, le sigue **Puerto Asís** con un total de 425 801 toneladas, menor en 31,5% que el año anterior, **Cúcuta** con 42 017 toneladas, inferior en 89,5%, **Maicao** con 17 720 toneladas menor en 93,6%, y en menor registro de carga movilizada se encuentran las aduanas de **Leticia** y **Santa Marta** con 1 723 y 355 toneladas, respectivamente.

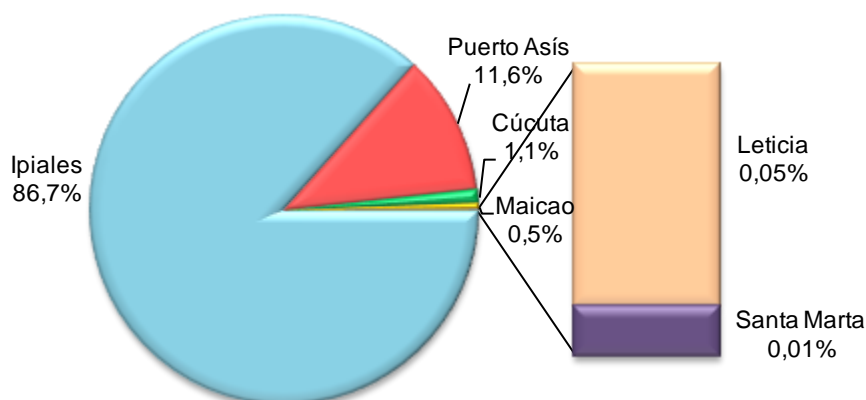
CUADRO 2
COLOMBIA: TRÁFICO DE CARGA INTERNACIONAL POR CARRETERA, SEGÚN ADUANA DE
FRONTERA
 (Toneladas)

Aduana de Frontera	2015	Particip. %	2016	Particip. %	Var. % 2016/2015
Total	5 029 376	100,0	3 674 587	100,0	-26,9
Ipiales	3 552 901	70,6	3 186 971	86,7	-10,3
Puerto Asís	621 937	12,4	425 801	11,6	-31,5
Cúcuta	401 209	8,0	42 017	1,1	-89,5
Maicao	276 160	5,5	17 720	0,5	-93,6
Leticia	3 281	0,07	1 723	0,05	-47,5
Santa Marta	26	0,001	355	0,01	1265,4
Arauca	173 862	3,4			

Fuente: Dirección de Impuestos y Aduanas Nacionales (DIAN). Decisión 751, Resolución 1505.

Según estructura porcentual, en el año 2016, el mayor tráfico de carga internacional por carretera en Colombia se registró en la aduana Ipiales con el 86,7% del tráfico de mercancías que cruzan por fronteras colombianas, el 11,6% se movilizó por la aduana Puerto Asís, el 1,1% por la aduana de Cúcuta, el 0,5% por la aduana de Maicao, y en menor proporción el tráfico de carga internacional por las aduanas Leticia y Santa Marta con el 0,05% y 0,01%, respectivamente.

GRÁFICO 2
COLOMBIA: TRÁFICO DE CARGA INTERNACIONAL POR CARRETERA SEGÚN ADUANA DE
FRONTERA, 2016
 (Estructura porcentual)



CAPÍTULO 2. SALIDA DE CARGA INTERNACIONAL POR CARRETERA

En el año 2016, la **salida** de carga por carretera totalizó 938 138 toneladas, menor en 40,6% que el año anterior. El principal destino de la carga internacional movilizada fue la Comunidad Andina con una participación de 84,8% del total, seguido por Singapur con el 10,7%; también se encuentran como destinos finales Estados Unidos y Venezuela con el 3,1% y 1,4%, respectivamente.

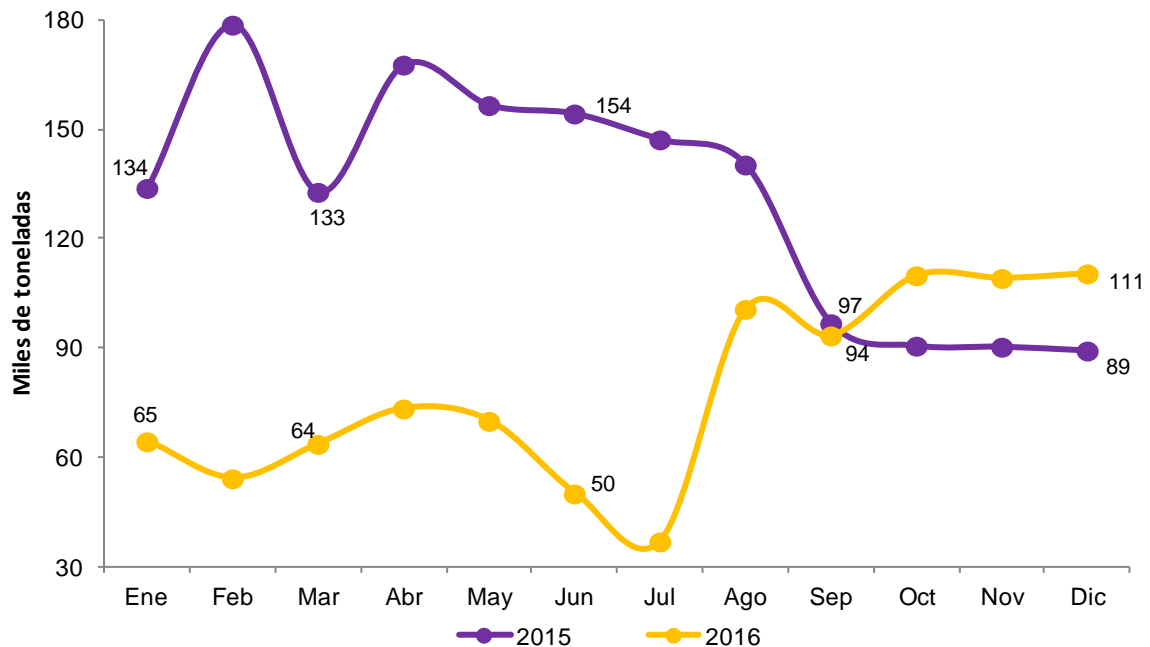
CUADRO 3
COLOMBIA: SALIDA DE CARGA INTERNACIONAL POR CARRETERA, SEGÚN PAÍS DE DESTINO
(Toneladas)

País de destino	2015	Particip. %	2016	Particip. %	Var. % 2016/2015
Total	1 580 611	100,0	938 137	100,0	-40,6
Comunidad Andina	1 084 559	68,6	795 784	84,8	-26,6
Singapur	8 328	0,5	100 188	10,7	1103,0
Estados Unidos	56 906	3,6	28 870	3,1	-49,3
Venezuela	329 176	20,8	13 295	1,4	-96,0
Panamá	101 642	6,4			

Fuente: Dirección de Impuestos y Aduanas Nacionales (DIAN). Decisión 751, Resolución 1505.

Comparado con el año anterior, la salida de carga hacia la Comunidad Andina descendió en 26,6%, y la salida de carga hacia países extracomunitarios como Venezuela y Estados Unidos disminuyó en 96,0% y 49,3%, respectivamente.

GRÁFICO 3
COLOMBIA: SALIDA DE CARGA INTERNACIONAL POR CARRETERA, 2015-2016



En el gráfico 3 se puede observar, que entre enero y septiembre del 2016, la salida de carga internacional por carretera fue menor que el año 2015, con la excepción de los tres últimos meses del 2016 quienes presentaron registros superiores que el año anterior. Es de resaltar que a partir de agosto de 2016 presenta una recuperación hasta alcanzar las 111 mil toneladas en el mes de diciembre 2016, la cifra más alta del año en estudio.

CUADRO 4
COLOMBIA: SALIDA INTRACOMUNITARIA DE CARGA INTERNACIONAL POR CARRETERA, SEGÚN PAÍS DE DESTINO
(Toneladas)

País de destino	2015	Particip. %	2016	Particip. %	Var. % 2016/2015
Total	1 084 559	100,0	795 784	100,0	-26,6
Ecuador	1 082 176	99,8	794 431	99,8	-26,6
Perú	1 630	0,2	1 342	0,2	-17,7
Bolivia	753	0,07	11	0,001	-98,5

Fuente: Dirección de Impuestos y Aduanas Nacionales (DIAN). Decisión 751, Resolución 1505.

La **salida** de carga por carretera de Colombia en el 2016 hacia los Países Miembros de la Comunidad Andina totalizó 795 784 toneladas, inferior en 26,6%, comparado con el año anterior. El principal destino de la mercancía fue Ecuador

con 794 431 toneladas, menor en 26,6%, le sigue el Perú con 1 342 toneladas representando una disminución de 17,7% y Bolivia con 11 toneladas, cifra inferior en 98,5%, respecto al año anterior.

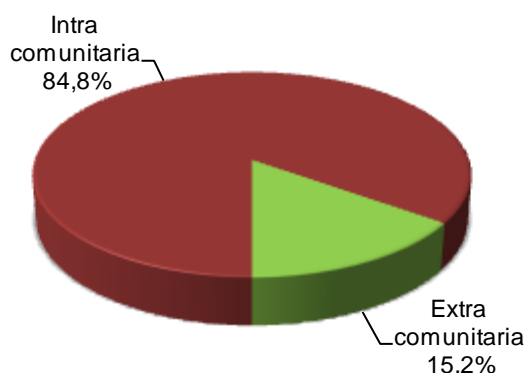
GRÁFICO 4
COLOMBIA: SALIDA DE CARGA POR CARRETERA HACIA PAÍSES DE LA COMUNIDAD ANDINA, 2016
(Toneladas)



Como se puede observar en el gráfico 4, a nivel intracomunitario, el mayor volumen de carga que salió de Colombia tiene como destino final el país vecino de Ecuador con un registro de 794 431 miles de toneladas, representando el 99,8% del total de carga que se dirigió a países de la Comunidad Andina, el siguiente destino fue el Perú, significando el 0,2%, y Bolivia menos del 0,1% del total de carga movilizada hacia la CAN.

Es de señalar que, el principal destino de la carga que movilizó Colombia fue hacia la Comunidad Andina con una participación del 84,8% y el 15,2% restante, tiene como destino países extracomunitarios.

GRÁFICO 5
COLOMBIA: SALIDA INTRA Y EXTRACOMUNITARIA DE CARGA INTERNACIONAL POR CARRETERA, 2016
(Estructura porcentual)



De acuerdo al cuadro 5, referido a la **salida** de carga internacional por las **aduanas de frontera**, se observa que el mayor volumen lo registra la aduana de **Ipiales** con un total de 747 983 toneladas, inferior en 8,1% respecto al año anterior; por otro lado, se registró por la aduana de frontera **Puerto Asís** una salida de 176 859 toneladas menor en 46,0% que el año pasado, le siguen la salida de carga por las aduanas **Cúcuta** con un registro de 6 783 toneladas y por la aduana de **Maicao** 6 512 toneladas, inferior en 97,5% y 96,1%, respectivamente.

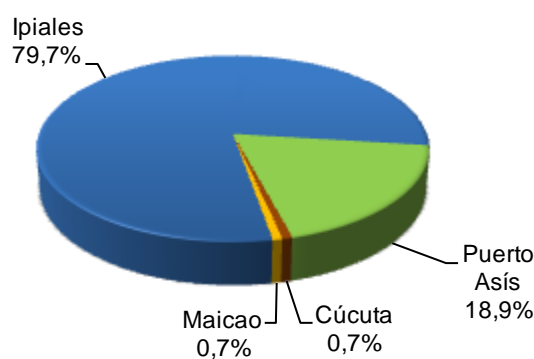
CUADRO 5
COLOMBIA: SALIDA DE CARGA INTERNACIONAL POR CARRETERA, SEGÚN ADUANA DE
FRONTERA
 (Toneladas)

Aduana de Frontera	2015	Particip. %	2016	Particip. %	Var. % 2016/2015
Total	1 580 611	100,0	938 137	100,0	-40,6
Ipiales	813 709	51,5	747 983	79,7	-8,1
Puerto Asís	327 757	20,7	176 859	18,9	-46,0
Cúcuta	270 703	17,1	6 783	0,7	-97,5
Maicao	168 381	10,7	6 512	0,7	-96,1
Arauca	61	0,004			

Fuente: Dirección de Impuestos y Aduanas Nacionales (DIAN). Decisión 751, Resolución 1505.

Según estructura porcentual, la carga que salió por la aduana Ipiales representó el 79,7% del total, por Puerto Asís el 18,9%, por las aduanas de frontera Cúcuta y Maicao el 0,7%, cada uno.

GRÁFICO 6
COLOMBIA: SALIDA DE CARGA INTERNACIONAL POR CARRETERA SEGÚN ADUANA DE
FRONTERA, 2016
 (Estructura porcentual)



Como se observa en el cuadro 6, en el año 2016, la mayor **salida de carga internacional por carretera** de Colombia se registró en la **aduanas de frontera Ipiales**, teniendo como principal **destino** el vecino país de **Ecuador** con 746 631 toneladas, cifra que representó una reducción de 8,0% respecto al año anterior; en menor volumen salió carga hacia el Perú y Bolivia.

Por la aduana de frontera **Puerto Asís**, los vehículos de carga movilizados registraron una salida hacia Ecuador de 47 801 toneladas, menor en 82,4% que el año anterior; en menor volumen salió carga con destino final los Estados Unidos; es de señalar, que en el 2016 salió carga con destino final Singapur con 100 188 toneladas.

Finalmente, por las aduanas de frontera **Cúcuta y Maicao**, el 100,0% de la mercancía salieron con destino a **Venezuela**, inferiores en 95,8% y 96,1%, respectivamente, que el año anterior.

CUADRO 6
COLOMBIA: SALIDA DE CARGA INTERNACIONAL POR CARRETERA SEGÚN ADUANA DE FRONTERA Y PAÍS DE DESTINO
(Toneladas)

Aduana de Frontera / País de Destino	2015	Particip. %	2016	Particip. %	Var. % 2016/2015
Total	1 580 611		938 137		-40,6
IPIALES	813 709	100,0	747 983	100,0	-8,1
Ecuador	811 326	99,7	746 631	99,8	-8,0
Perú	1 630	0,2	1 342	0,2	-17,7
Bolivia	753	0,1	10	0,001	-98,6
PUERTO ASÍS	327 757	100,0	176 859	100,0	-46,0
Ecuador	270 851	82,6	47 801	27,0	-82,4
Estados Unidos	56 906	17,4	28 870	16,3	-49,3
Singapur			100 188	56,7	
CÚCUTA	270 703	100,0	6 783	100,0	-97,5
Venezuela	160 733	59,4	6 783	100,0	-95,8
Panamá	101 642	37,5			
Singapur	8 328	3,1			
MAICAO	168 381	100,0	6 512	100,0	-96,1
Venezuela	168 381	100,0	6 512	100,0	-96,1
ARAUCA	61	100,0			
Venezuela	61	100,0			

Fuente: Dirección de Impuestos y Aduanas Nacionales (DIAN). Decisión 751, Resolución 1505.

Con respecto al **lugar de entrega de la mercancía que sale de Colombia** (según cuadro 7), se observa que **Ecuador** fue el principal destino con 794 431 toneladas en el año 2016; los mayores volúmenes de carga movilizado por el transportista fueron entregados en las provincias **Pichincha** (65,0%), **Guayas** (24,3%) y **Carchi** (5,9%), las cuales representaron el 95,2% del total de mercancía dirigido a Ecuador. Comparado con el año anterior, la mercancía dirigida hacia la provincia de Pichincha descendió en 15,1%; mientras que, la carga entregada en Guayas y Carchi aumentó en 43,5% y 14,2%, respectivamente.

De la carga que se dirigió hacia el **Perú**, el principal lugar comunitario donde fue entregada la mercancía por el transportista fue el departamento de **Lima** con un total de 1 290 toneladas, inferior en 15,5% que el año 2015.

Por otro lado, de la mercancía con destino a **Bolivia**, el 100,0% del volumen de carga fue entregado en el departamento de **Santa Cruz** significando 11 toneladas, menor en 98,5% comparado con el año anterior.

Como se puede observar en el cuadro 7, la mercancía que salió de Colombia en el año 2016, también tuvo como destinos finales países extracomunitarios; hacia **Singapur** salieron 100 188 toneladas, hacia **Estados Unidos** fueron 28 870 toneladas y en menor volumen de carga salió hacia **Venezuela** 13 295 toneladas, éste último vecino país con una reducción importante de 96,0%, al pasar de 329 176 toneladas en el año 2015 a 13 295 toneladas en el año 2016.

CUADRO 7
COLOMBIA: DESTINO FINAL DE LA CARGA INTERNACIONAL POR CARRETERA Y LUGAR DE ENTREGA
 (Toneladas)

País de destino / Lugar de entrega	2015	Particip. %	2016	Particip. %	Var. % 2016/2015
Total	1 580 611		938 137		-40,6
ECUADOR	1 082 176	100,0	794 431	100,0	-26,6
Pichincha	608 702	56,2	516 572	65,0	-15,1
Guayas	134 709	12,4	193 247	24,3	43,5
Carchi	41 044	3,8	46 857	5,9	14,2
Tungurahua	12 045	1,1	13 932	1,8	15,7
Azuay	12 765	1,2	12 227	1,5	-4,2
Sucumbíos	1 079	0,1	2 670	0,3	147,5
Manabí	821	0,1	1 506	0,2	83,4
Cotopaxi	294	0,03	900	0,1	206,0
Santo Domingo de los Tsáchilas	2 637	0,2	693	0,1	-73,7
Los Ríos	308	0,03	634	0,1	106,0
Chimborazo	68	0,01	617	0,1	807,5
Loja	156	0,01	395	0,05	153,2
El Oro	399	0,04	282	0,04	-29,3
Esmeraldas	250 188	23,1	117	0,01	-100,0
Orellana	103	0,01	9	0,001	-90,9
Otros	16 858	1,6	3 771	0,5	-77,6
PERÚ	1 630	100,0	1 342	100,0	-17,7
Lima	1 526	93,6	1 290	96,1	-15,5
Callao	12	0,7	45	3,4	275,9
San Martín	4	0,3	7	0,5	69,2
Tumbes	53	3,3			
Otros	35	2,2			
BOLIVIA	753	100,0	11	100,0	-98,5
Santa Cruz	753	100,0	11	100,0	-98,5
SINGAPUR	8 328		100 188		1 103,0
ESTADOS UNIDOS	56 906		28 870		-49,3
VENEZUELA	329 176		13 295		-96,0
PANAMÁ	101 642				

Fuente: Dirección de Impuestos y Aduanas Nacionales (DIAN). Decisión 751, Resolución 1505.

CAPÍTULO 3. INGRESO DE CARGA INTERNACIONAL POR ADUANAS DE FRONTERA

En el año 2016, la carga internacional por carretera que **ingresó** por las aduanas de frontera de Colombia totalizó 2 736 miles de toneladas, representando una disminución de 20,7% respecto al año anterior que fue de 3 449 miles de toneladas. La carga que ingresó a Colombia provino principalmente de la **Comunidad Andina** con 2 687 miles de toneladas, cifra inferior en 11,4% respecto al año anterior. Desde países extracomunitarios también ingresó mercancía procedente Venezuela, Brasil, Chile y Panamá.

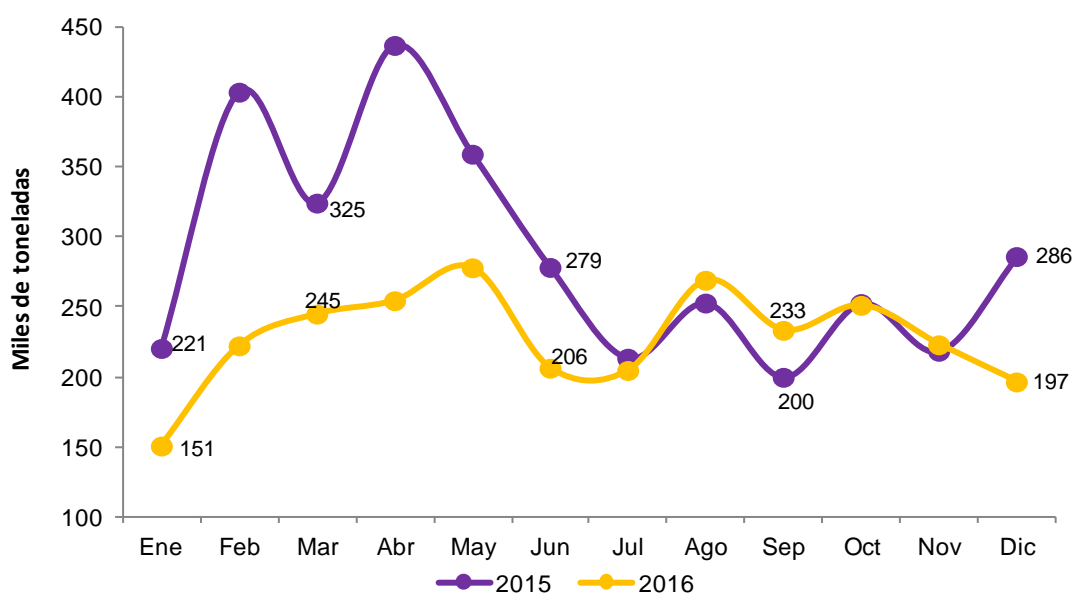
CUADRO 8
COLOMBIA: INGRESO DE CARGA INTERNACIONAL POR CARRETERA, SEGÚN PAÍS DE ORIGEN
(Toneladas)

País de origen	2015	Particip. %	2016	Particip. %	Var. % 2016/2015
Total	3 448 765	100,0	2 736 450	100,0	-20,7
Comunidad Andina	3 033 197	88,0	2 686 556	98,2	-11,4
Venezuela	412 086	11,9	46 441	1,7	-88,7
Brasil	1 186	0,03	1 723	0,1	45,3
Chile	2 269	0,1	1 375	0,05	-39,4
Panamá	27	0,001	355	0,01	1214,8

Fuente: Dirección de Impuestos y Aduanas Nacionales (DIAN). Decisión 751, Resolución 1505.

Según estructura porcentual, el 98,2% de la carga internacional por carretera que ingresó a Colombia en el 2016, proviene de la Comunidad Andina, lo restante de países extracomunitarios como Venezuela el 1,7%, de Brasil el 0,1%; y de Chile y Panamá menos del 0,1%.

GRÁFICO 7
COLOMBIA: INGRESO DE CARGA INTERNACIONAL POR CARRETERA, 2015-2016



Según el gráfico 7, la carga internacional que ingresó por carretera entre enero y diciembre de 2016, registrado por las aduanas de fronteras de Colombia presentó comportamientos oscilantes, el menor registro ocurrió en el mes de enero (151 mil toneladas) y el mayor volumen de carga por carretera que ingresó a Colombia sucedió en el mes de mayo (278 mil toneladas).

El **ingreso intracomunitario** de carga por carretera a Colombia en el año 2016 totalizó 2 687 miles de toneladas, de los cuales 2 535 miles de toneladas ingresaron de Ecuador, menor en 13,7% que el año anterior; 151 488 toneladas ingresaron del Perú, cifra mayor en 60,3% que el año anterior y 506 toneladas entraron de Bolivia, inferior en 71,8%.

Según participación porcentual, el 94,3% de carga intracomunitaria por carretera proviene de Ecuador, el 5,6% del Perú y el 0,02% de Bolivia.

CUADRO 9
COLOMBIA: INGRESO INTRACOMUNITARIO DE CARGA INTERNACIONAL POR CARRETERA,
SEGÚN PAÍS DE ORIGEN
 (Toneladas)

País de origen	2015	Particip. %	2016	Particip. %	Var. % 2016/2015
Total	3 033 197	100,0	2 686 556	100,0	-11,4
Ecuador	2 936 871	96,8	2 534 562	94,3	-13,7
Perú	94 531	3,1	151 488	5,6	60,3
Bolivia	1 795	0,1	506	0,02	-71,8

Fuente: Dirección de Impuestos y Aduanas Nacionales (DIAN). Decisión 751, Resolución 1505.

Es de señalar que, el 98,2% de la carga que ingresa a Colombia tiene como procedencia países de la Comunidad Andina, y el 1,8% restante, ingresa de países extracomunitarios.

GRÁFICO 8
COLOMBIA: INGRESO INTRA Y EXTRACOMUNITARIO DE CARGA INTERNACIONAL POR
CARRETERA, 2016
 (Estructura porcentual)

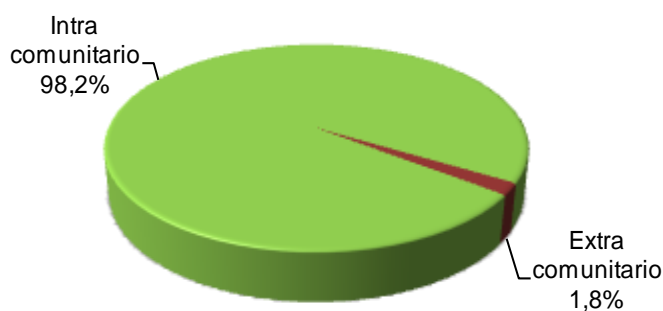


GRÁFICO 9
COLOMBIA: INGRESO DE CARGA INTERNACIONAL POR CARRETERA DESDE PAÍSES DE LA COMUNIDAD ANDINA, 2016
(Toneladas)



El mayor **ingreso** de carga internacional carretero a Colombia por **las aduanas de frontera** en el año 2016 lo registró **Ipiales** con una cifra de 2 439 miles de toneladas, menor en 11,0% respecto a lo registrado en el año anterior; la aduana de frontera **Puerto Asís** totalizó un ingreso de carga por carretera de 248 943 toneladas, inferior en 15,4% que el año pasado, le sigue la aduana **Cúcuta** con un registro de 35 235 toneladas inferior en 73,0%, por la aduana **Maicao** ingresó 11 206 toneladas menor en 89,6% que el año anterior; en tanto, los menores registros de ingreso de mercancías lo presentaron las aduanas **Leticia** y **Santa Marta** con 1 723 y 355 toneladas, respectivamente.

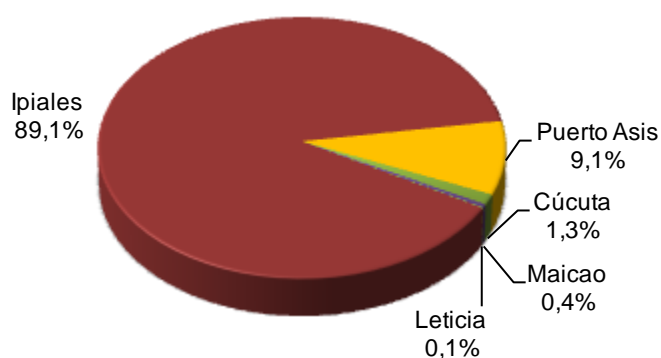
CUADRO 10
COLOMBIA: INGRESO DE CARGA INTERNACIONAL POR CARRETERA SEGÚN ADUANA DE FRONTERA
(Toneladas)

Aduana de Frontera	2015	Particip. %	2016	Particip. %	Var. % 2016/2015
Total	3 448 765	100,0	2 736 450	100,0	-20,7
Ipiales	2 739 191	79,4	2 438 988	89,1	-11,0
Puerto Asís	294 180	8,5	248 943	9,1	-15,4
Cúcuta	130 506	3,8	35 235	1,3	-73,0
Maicao	107 779	3,1	11 206	0,4	-89,6
Leticia	3 281	0,1	1 723	0,1	-47,5
Santa Marta	27	0,001	355	0,01	1214,8
Arauca	173 801	5,0			

Fuente: Dirección de Impuestos y Aduanas Nacionales (DIAN). Decisión 751, Resolución 1505.

Según estructura porcentual, la carga que ingresó por la aduana de frontera Ipiales representó el 89,1% del total, Puerto Asís el 9,1%, Cúcuta el 1,3%, Maicao el 0,4%, Leticia el 0,1% y Santa Marta menos del 0,1%.

GRÁFICO 10
COLOMBIA: INGRESO DE CARGA INTERNACIONAL POR CARRETERA SEGÚN ADUANA DE
FRONTERA, 2016
 (Estructura porcentual)



Según se observa en el cuadro 11, por la aduana de frontera **Ipiales** se registró el mayor ingreso de carga por carretera en el año 2016, y el 93,7% de la mercancía tuvo como principal origen el vecino país de Ecuador con un total de 2 285 miles de toneladas, inferior en 14,5% respecto al año anterior, le sigue el Perú con 152 088 toneladas, mayor en 149,4% que el año 2015. En menor volumen ingresó mercancía procedente de Chile y Bolivia.

Por la aduana de frontera **Puerto Asís**, el mayor registro de ingreso de carga en el año 2016 provino de Ecuador con 248 920 toneladas, inferior en 5,6% que el año anterior y con una participación porcentual del 100,0% del total de carga que ingresó por dicha aduana de frontera. Mientras que, del Perú ingresó menor volumen de carga con un total de 23 toneladas, inferior en 99,9% que el año 2015, y representó una participación porcentual de 0,01%

Por otro lado, el 100,0% de la mercancía que ingresó en el 2016 por las aduanas de frontera **Cúcuta y Maicao** tienen como procedencia el vecino país de Venezuela, y registraron disminuciones de 73,0% y 89,6%, respectivamente.

En tanto, por la aduana de frontera **Leticia**, el 100,0% de la carga que ingresó por su frontera provino de Brasil, lo que representó un incremento de 6528,1% que el año anterior.

Por otro lado, el 100,0% de la carga internacional por carretera que ingresó por la aduana **Santa Marta** provino de Panamá con un total de 355 toneladas, superior en 1214,8% que el año anterior.

CUADRO 11
COLOMBIA: INGRESO DE CARGA INTERNACIONAL POR CARRETERA SEGÚN ADUANA DE FRONTERA Y PAÍS DE PROCEDENCIA
(Toneladas)

Aduana de Frontera / País de Procedencia	2015	Particip. %	2016	Particip. %	Var. % 2016/2015
Total	3 448 765		2 736 450		-20,7
IPIALES	2 739 191	100,0	2 438 988	100,0	-11,0
Ecuador	2 672 979	97,6	2 285 020	93,7	-14,5
Perú	60 988	2,2	152 088	6,2	149,4
Chile	2 269	0,1	1 375	0,1	-39,4
Bolivia	1 795	0,1	506	0,0	-71,8
Brasil	1 160	0,04			
PUERTO ASIS	294 180	100,0	248 943	100,0	-15,4
Ecuador	263 799	89,7	248 920	100,0	-5,6
Perú	30 381	10,3	23	0,01	-99,9
CÚCUTA	130 506	100,0	35 235	100,0	-73,0
Venezuela	130 506	100,0	35 235	100,0	-73,0
MAICAO	107 779	100,0	11 206	100,0	-89,6
Venezuela	107 779	100,0	11 206	100,0	-89,6
LETICIA	3 281	100,0	1 723	100,0	-47,5
Brasil	26	0,8	1 723	100,0	6528,1
Ecuador	93	2,8			
Perú	3 162	96,4			
SANTA MARTA	27	100,0	355	100,0	1214,8
Panamá	27	100,0	355	100,0	1214,8
ARAUCA	173 801	100,0			
Venezuela	173 801	100,0			

Fuente: Dirección de Impuestos y Aduanas Nacionales (DIAN). Decisión 751, Resolución 1505.

Según **país de origen de la carga**, los resultados del cuadro 12 muestran que, el mayor volumen de carga internacional por carretera que ingresó a Colombia en el año 2016 provino de **Ecuador** y totalizó 2 535 miles de toneladas, inferior en 13,7%

que el año anterior, asimismo, el mayor volumen de carga que fue recibido por el transportista fue en la provincia de **Carchi** con un registro de 1 324 miles de toneladas menor en 21,6% que el año anterior; también se recibió mercancía de las provincias Pichincha, Guayas y Sucumbíos, entre las principales.

Del **Perú** ingresaron 151 488 toneladas en el 2016, cifra superior en 60,3% que el año anterior, los mayores volúmenes de carga fueron recibidos de los departamentos Tumbes, Lambayeque, Piura y Lima, entre otros.

Asimismo, de **Bolivia** ingresó 506 toneladas, inferior en 71,8% que el año anterior; el 71,3% de la carga fue recibida por el transportista en el departamento de Santa Cruz y el 28,7% restante de Potosí

También ingresó a Colombia en el 2016, mercancía proveniente de países extracomunitarios: de **Venezuela** fueron 46 441 toneladas, de **Brasil** ingresó 1 723 toneladas, y de **Chile** y **Panamá** se recibieron 1 375 y 355 toneladas, respectivamente.

En el cuadro 12 se puede observar las toneladas de carga internacional por carretera que ingresaron a Colombia en el año 2016, según los países comunitarios y extracomunitarios de origen, así como el detalle del lugar donde fue recibida la mercancía por el transportista.

CUADRO 12
COLOMBIA: ORIGEN DE LA CARGA INTERNACIONAL POR CARRETERA Y LUGAR DONDE
FUE RECIBIDO
(Toneladas)

País de origen / Lugar donde fue recibido	2015	Particip. %	2016	Particip. %	Var. % 2016/2015
Total	3 448 766		2 736 451		-20,7
ECUADOR	2 936 871	100,0	2 534 562	100,0	-13,7
Carchi	1 688 094	57,5	1 323 552	52,2	-21,6
Pichincha	416 057	14,2	420 632	16,6	1,1
Guayas	281 189	9,6	235 023	9,3	-16,4
Sucumbíos	343 679	11,7	193 287	7,6	-43,8
Santo Domingo de los Tsáchilas	25 194	0,9	80 452	3,2	219,3
Los Ríos	34 865	1,2	45 032	1,8	29,2
Esmeraldas	28 910	1,0	42 729	1,7	47,8
Manabí	37 032	1,3	41 094	1,6	11,0
Cotopaxi	12 032	0,4	34 512	1,4	186,8
Tungurahua	10 436	0,4	8 768	0,3	-16,0
Azuay	8 786	0,3	6 155	0,2	-29,9
Orellana	14 909	0,5	409	0,02	-97,3
Imbabura	0	0,0	154	0,01	
Pastaza	204	0,01	125	0,005	-38,6
El Oro	6	0,0002	105	0,004	1543,2
Chimborazo	5 476	0,2	9	0,0004	-99,8
Otros	30 002	1,0	102 524	4,0	241,7
PERÚ	94 531	100,0	151 488	100,0	60,3
Tumbes	74 345	78,6	116 504	76,9	56,7
Lambayeque	6 146	6,5	13 203	8,7	114,8
Piura	1 098	1,2	1 894	1,3	72,5
Lima	3 111	3,3	1 451	1,0	-53,3
La Libertad	2 116	2,2	944	0,6	-55,4
Tacna	327	0,3	70	0,05	-78,6
Puno	0	0,0	9	0,01	
Callao	58	0,1	0		
Otros	7 330	7,8	17 413	11,5	137,6
BOLIVIA	1 795	100,0	506	100,0	-71,8
Santa Cruz	180	10,1	361	71,3	100,0
Potosí	0	0,0	145	28,7	
La Paz	1 615	89,9			
VENEZUELA	412 086		46 441		-88,7
BRASIL	1 186		1 723		45,3
CHILE	2 269		1 375		-39,4
PANAMÁ	27		355		1214,8

Fuente: Dirección de Impuestos y Aduanas Nacionales (DIAN). Decisión 751, Resolución 1505.

CAPÍTULO 4. TIPO DE CARGAMENTO MOVILIZADO

Según tipo de cargamento² movilizado por los vehículos de carga internacional por carretera en el año 2016, la categoría **Otros tipos de cargamento** presentó un tráfico de 2 936 miles de toneladas, inferior en 444,3% respecto al año anterior, pasó de 4 300 miles de toneladas en el 2015 a 2 936 miles de toneladas en el 2016; en tanto, la mercancía movilizada en **contenedores de 20 pies o menores** registró un tráfico de 243 764 toneladas y representó un incremento de 48,8%, respecto al año 2015; por su parte, la **mercancía a granel sólida** registró un total de 179 839 toneladas movilizadas inferior en 519,7% que el año anterior, entre los principales. Es de señalar, que se presentaron 107 151 toneladas movilizadas por los vehículos de carga internacional por carretera que no presentan una categoría de cargamento y se encuentran agrupados en la categoría sin especificar.

CUADRO 13
COLOMBIA: TIPO DE CARGAMENTO MOVILIZADO POR CARRETERA
(Toneladas)

Tipo de cargamento	2015	Particip. %	2016	Particip. %	Var. % 2016/2015
Total	5 029 376	100,0	3 674 587	100,0	-26,9
Otros tipos de cargamento	4 300 285	85,5	2 935 624	79,9	-444,3
Contenedores de 20 pies o menores	235 550	4,7	243 764	6,6	48,8
Mercancía a granel sólida	286 025	5,7	179 839	4,9	-519,7
Mercancía a granel líquida	31	0,001	165 184	4,5	7458506,3
Unidades móviles autopropulsadas (ro ro)	3 586	0,1	43 025	1,2	15397,1
Contenedores mayores o iguales a 40 pies	24 585	0,5	0	0,0	-1400,0
Sin especificar	179 314	3,6	107 151	2,9	-563,4

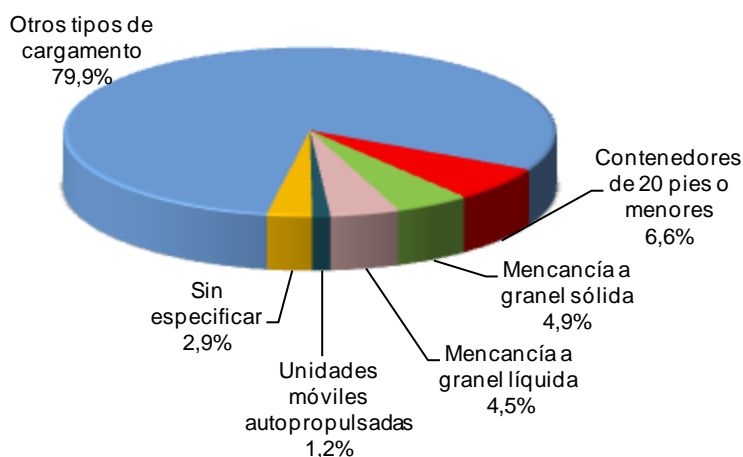
Fuente: Dirección de Impuestos y Aduanas Nacionales (DIAN). Decisión 751, Resolución 1505.

Según estructura porcentual, el 79,9% de la mercancía movilizada por los vehículos de transporte internacional de carga por carretera correspondieron a otros tipos de cargamento, el 6,6% correspondió a carga en contenedores de 20 pies o menores, el 4,9% movilizado fue mercancía a granel sólida, el 4,5% fue mercancía a granel

² Según Tabla 4, "Clasificación del Tipo de Cargamento" de la Resolución 1505 referido a la Transmisión de datos estadísticos del movimiento de vehículos de carga a partir de los Manifiestos de Carga Internacional (MCI) y las Cartas de Porte Internacional por Carretera (CPIC).

líquida, el 1,2% a unidades móviles autopropulsadas (ro-ro), y el 2,9% a mercancía sin especificación.

GRÁFICO 11
COLOMBIA: TIPO DE CARGAMENTO MOVILIZADO POR CARRETERA, 2016
(Estructura porcentual)



Respecto al tipo de cargamento movilizado según aduana de frontera, se observa en el cuadro 14, que la categoría **Otros tipos de cargamento** presentó mayor circulación; asimismo, por la aduana de frontera **Ipiales** se registró mayor volumen de carga; también destaca la movilización de mercancía **en contenedores de 20 pies**.

Similar comportamiento presentaron las aduanas de frontera **Puerto Asís, Cúcuta, Maicao, Leticia y Santa Marta**, quienes registran **otros tipos de cargamento** como la categoría de mayor movilidad.

CUADRO 14
COLOMBIA: TIPO DE CARGAMENTO MOVILIZADO POR CARRETERA, SEGÚN ADUANA DE
FRONTERA
(Toneladas)

Aduana de Frontera / Tipo de cargamento	2015	Particip. %	2016	Particip. %	Var. % 2016/2015
	5 029 376		3 674 587		-26,9
IPIALES	3 552 901	100,0	3 186 971	100,0	-10,3
Otros tipos de cargamento	2 923 017	82,3	2 463 732	77,3	-15,7
Contenedores de 20 pies o menores	226 244	6,4	240 737	7,6	6,4
Mercancía a granel sólida	210 199	5,9	175 553	5,5	-16,5
Mercancía a granel líquida	0	0,0	164 700	5,2	
Unidades móviles autopropulsadas (ro ro)	789	0,02	35 803	1,1	4437,7
Contenedores mayores o iguales a 40 pies	22 891	0,6			
Sin especificar	169 761	4,8	106 446	3,3	-37,3
PUERTO ASÍS	621 937	100,0	425 801	100,0	-31,5
Otros tipos de cargamento	617 168	99,2	414 293	97,3	-32,9
Unidades móviles autopropulsadas (ro ro)	17	0,003	7 222	1,7	42382,2
Contenedores de 20 pies o menores	1 365	0,2	2 424	0,6	77,6
Mercancía a granel sólida	2 877	0,5	1 380	0,3	-52,1
Mercancía a granel líquida	31	0,005	483	0,1	1458,1
Contenedores mayores o iguales a 40 pies	479	0,1			
CÚCUTA	401 209	100,0	42 017	100,0	-89,5
Otros tipos de cargamento	384 591	95,9	40 225	95,7	-89,5
Mercancía a granel sólida	10 495	2,6	1 145	2,7	-89,1
Contenedores de 20 pies o menores	2 914	0,7	498	1,2	-82,9
Unidades móviles autopropulsadas (ro ro)	2 548	0,6			
Contenedores mayores o iguales a 40 pies	496	0,1			
Sin especificar	165	0,04	150	0,4	-9,1
MAICAO	276 161	100,0	17 720	100,0	-93,6
Otros tipos de cargamento	201 572	73,0	15 652	88,3	-92,2
Mercancía a granel sólida	59 248	21,5	1 762	9,9	-97,0
Contenedores de 20 pies o menores	5 027	1,8	106	0,6	-97,9
Unidades móviles autopropulsadas (ro ro)	232	0,1			
Contenedores mayores o iguales a 40 pies	721	0,3			
Sin especificar	9 361	3,4	200	1,1	-97,9
LETICIA	3 281	100,0	1 723	100,0	-47,5
Otros tipos de cargamento	3 188	97,2	1 723	100,0	-46,0
Mercancía a granel sólida	93	2,8			
SANTA MARTA	26	100,0	355	100,0	1265,4
Sin especificar	26	100,0	355	100,0	1265,4
ARAUCA	173 862	100,0			
Otros tipos de cargamento	170 748	98,2			
Mercancía a granel sólida	3 114	1,8			

Fuente: Dirección de Impuestos y Aduanas Nacionales (DIAN). Decisión 751, Resolución 1505.