

**COMUNIDAD
ANDINA**

SECRETARIA GENERAL



DOCUMENTO ESTADISTICO

SG/ de 689
30 de julio de 2015

INFORME ANUAL: ESTADÍSTICAS DE REMESAS EN LA COMUNIDAD ANDINA 2015

Bolivia • Colombia • Ecuador • Perú

ÍNDICE

INTRODUCCIÓN	1
RESUMEN EJECUTIVO	2
I. VALOR DE LAS REMESAS.....	3
1. Análisis anual.....	3
2. Remesas intracomunitarias.....	5
3. Principales países de origen de las remesas hacia la Comunidad Andina ..	7
4. Análisis trimestral	8
II. REMESAS CON RELACIÓN A LAS VARIABLES ECONÓMICAS.....	11
1. Las remesas respecto a las exportaciones de bienes	11
2. Las remesas respecto a las exportaciones de servicios	13
3. Las remesas respecto a los ingresos por turismo.....	13
4. Las remesas y las transferencias corrientes	14

ÍNDICE DE CUADROS

Cuadro 1. Remesas recibidas por los Países de la Comunidad Andina, 2013 y 2014.....	3
Cuadro 2. Remesas recibidas por los Países de la Comunidad Andina, 2008-2014.....	4
Cuadro 3. Origen y destino de las remesas andinas, 2014.....	5
Cuadro 4. Países de origen de las remesas hacia la Comunidad Andina, 2014.....	7
Cuadro 5. Remesas recibidas por la Comunidad Andina, por trimestre 2008-2014.....	9
Cuadro 6. Importancia de las remesas, 2014.....	11
Cuadro 7. Comunidad Andina: Principales productos exportados.....	12

ÍNDICE DE GRÁFICOS

Gráfico 1. Remesas en los países de la CAN, 2014.....	4
Gráfico 2. Remesas recibidas por los países de la CAN, 2008-2014.....	5
Gráfico 3. Destino de las remesas intracomunitarias, 2014.....	6
Gráfico 4. Origen de las remesas intracomunitarias, 2014.....	6
Gráfico 5. Composición del origen de las remesas en la CAN, 2014.....	8
Gráfico 6. Remesas recibidas por la Comunidad Andina, por trimestre 2008-2014.....	9
Gráfico 7. Remesas trimestrales recibidas por los países de la CAN.....	10
Gráfico 8. Remesas respecto a las exportaciones de bienes, 2008-2014.....	12
Gráfico 9. Remesas respecto a las exportaciones de servicios, 2008-2014...	13
Gráfico 10. Remesas respecto a los ingresos por turismo, 2008-2014.....	14
Gráfico 11. Remesas y transferencias corrientes, 2008-2014.....	15

INTRODUCCIÓN

El presente Informe Anual 2015 sobre Estadísticas de Remesas en la Comunidad Andina, ha sido elaborado con base en la información oficial de los Países Miembros, correspondiente al período 2008-2014.

El informe está estructurado en dos capítulos, el primero describe el valor total de las remesas recibidas en la Comunidad Andina, analizando la evolución anual y trimestral de dicha variable, así como los principales países de origen de las remesas (procedente de terceros países e intracomunitario).

En el segundo capítulo se compara la evolución de las remesas respecto a la evolución de otras variables económicas de interés, como las exportaciones de bienes y servicios, las transferencias corrientes y los ingresos por turismo de la Balanza de Pagos.

Las remesas recibidas por los países de la Comunidad Andina se difunden a través de Cartillas Trimestrales y de Informes Anuales como este, en el marco de la Decisión 756 y Resolución 1433.

La Secretaría General de la Comunidad Andina, expresa su agradecimiento al Banco Central de Bolivia, al Banco de la República de Colombia, al Banco Central del Ecuador y al Banco Central de Reserva del Perú por la provisión de la información requerida para la elaboración de este informe; de manera especial a los funcionarios responsables de la construcción de la Balanza de Pagos que trabajan el tema de Remesas.

RESUMEN EJECUTIVO

En el año 2014 el valor de las remesas recibidas por los países de la Comunidad Andina totalizó 10 357 millones de dólares, cifra inferior en 3,6% a la registrada en el año 2013. A nivel intracomunitario la situación de las remesas se presenta distinta, en el año 2014 las remesas intracomunitarias alcanzaron los 242,9 millones de dólares, lo que representó un crecimiento de 14,7% respecto del año 2013 donde se registraron aproximadamente 211,7 millones de dólares; este aumento se explica principalmente por el incremento de las remesas recibidas por Colombia y el Perú por parte de los demás Países Miembros.

Colombia sigue siendo el mayor receptor de las remesas en la Comunidad Andina, con el 40% del total de las remesas recibidas de los demás países del mundo; y a nivel intracomunitario, con el 59% de las remesas provenientes de los Países Miembros.

Con relación a los países de origen de las remesas, Estados Unidos y España continuaron siendo los principales países de origen de las remesas hacia la Comunidad Andina en el año 2014, sumando entre estos dos un total de 6 466 millones de dólares, que representaron el 62% de las remesas reportadas durante este periodo. A nivel intracomunitario, el Perú con 91,4 millones de dólares se mantiene como el mayor emisor de las remesas hacia los países de la Comunidad Andina.

A pesar de las altas y bajas presentadas en el envío de remesas hacia la Comunidad Andina durante los últimos años, aún no se recupera el nivel de las remesas registradas en el 2008, año en el que totalizaron 11 409 millones de dólares. Durante el periodo 2008-2014 la tasa de crecimiento promedio anual del total de las remesas recibidas por los países de la Comunidad Andina fue negativa en 1,6%, pasando de 11 409 millones de dólares en el año 2008 a 10 357 millones de dólares en el año 2014.

El informe destaca que el valor de las remesas recibidas en la Comunidad Andina ocupó en promedio el segundo lugar en la jerarquización de los principales productos exportados por la CAN. Así mismo, indica que el total de las remesas recibidas en la Comunidad Andina representaron el 8% de sus exportaciones de bienes, el 64% de sus exportaciones de servicios, y el 116% de los ingresos por turismo en el año 2014.

ESTADÍSTICAS DE REMESAS EN LA COMUNIDAD ANDINA

I. VALOR DE LAS REMESAS

1. Análisis anual

El valor de las remesas recibidas por los países de la Comunidad Andina durante el año 2014 totalizó 10 357 millones de dólares, cifra inferior en 3,6% a la registrada en el año 2013 donde alcanzó los 10 740 millones de dólares. Esta disminución de las remesas recibidas se presentó también en cada país, excepto en el caso de Ecuador donde las remesas aumentaron ligeramente en 0,5%. Las remesas recibidas por Colombia registraron una disminución de 7,0%; mientras que en el caso del Perú la disminución fue de 2,5%; y en Bolivia de 1,5%.

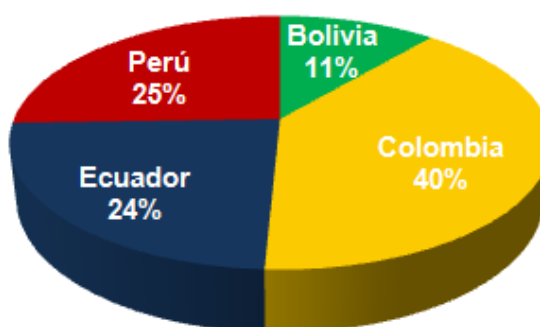
Cuadro 1
REMESAS RECIBIDAS POR LOS PAÍSES DE LA COMUNIDAD ANDINA
2013 y 2014
(Millones de dólares)

País	2013	2014	Tasa de Variación
Comunidad Andina	10 740	10 357	-3,6%
Bolivia	1 182	1 164	-1,5%
Colombia	4 401	4 093	-7,0%
Ecuador	2 450	2 462	0,5%
Perú	2 707	2 639	-2,5%

Fuente: Bancos Centrales de los Países Miembros. Decisión 756, Resolución 1433.

La composición estructural de la recepción de remesas en la Comunidad Andina en el 2014 no registró mayores cambios con respecto al año anterior. Colombia sigue siendo el mayor receptor de las remesas totales de la CAN con el 40%, seguido del Perú con el 25% y de Ecuador con el 24%, y finalmente de Bolivia con el 11%.

**Gráfico 1
Remesas en los países de la CAN
2014**



Fuente: Decisión 756, Resolución 1433.

A pesar de las altas y bajas presentadas en el envío de remesas hacia la Comunidad Andina durante los últimos años, aún no se recupera el nivel de las remesas registradas en el 2008, año en el que totalizaron 11 409 millones de dólares. Durante el periodo 2008-2014 la tasa de crecimiento promedio anual del total de las remesas recibidas por los países de la Comunidad Andina fue negativa en 1,6%, pasando de 11 409 millones de dólares en el año 2008 a 10 357 millones de dólares en el año 2014.

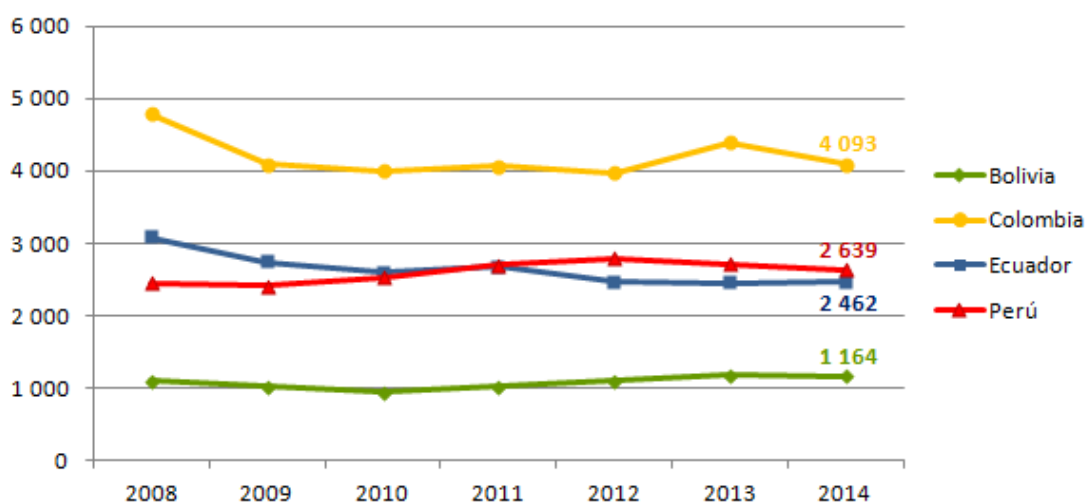
**Cuadro 2
REMESAS RECIBIDAS POR LOS PAÍSES DE LA COMUNIDAD ANDINA, 2008-2014
(Millones de dólares)**

	2008	2009	2010	2011	2012	2013	2014	Tasa de Crecimiento
Comunidad Andina	11 409	10 257	10 061	10 446	10 319	10 740	10 357	-1,6%
Bolivia	1 097	1 023	939	1 012	1 094	1 182	1 164	1,0%
Colombia	4 785	4 090	3 996	4 064	3 970	4 401	4 093	-2,6%
Ecuador	3 083	2 736	2 591	2 672	2 467	2 450	2 462	-3,7%
Perú	2 444	2 409	2 534	2 697	2 788	2 707	2 639	1,3%

Fuente: Bancos Centrales de los Países Miembros. Decisión 756, Resolución 1433.

Los países que registraron una tasa de crecimiento promedio anual positiva en la recepción de remesas durante el periodo 2008-2014 fueron Bolivia y el Perú con 1,0% y 1,3% respectivamente; mientras que Colombia y Ecuador tuvieron tasas negativas de 2,6% y 3,7%, lo que puede indicar una tendencia ligeramente decreciente en la evolución de las remesas en estos dos países. Por otro lado, Colombia es el país que recibió el mayor monto de remesas en la Comunidad Andina durante este periodo.

Gráfico 2
Remesas recibidas por los países de la CAN, 2008-2014
(Millones de dólares)



Fuente: Decisión 756, Resolución 1433.

2. Remesas intracomunitarias

A nivel intracomunitario la situación de las remesas se presenta distinta, en el año 2014 las remesas intracomunitarias alcanzaron los 242,9 millones de dólares, lo que representó un crecimiento de 14,7% respecto del año 2013 donde se registraron aproximadamente 211,7 millones de dólares.

Cuadro 3
ORIGEN Y DESTINO DE LAS REMESAS ANDINAS, 2014
(Millones de dólares)

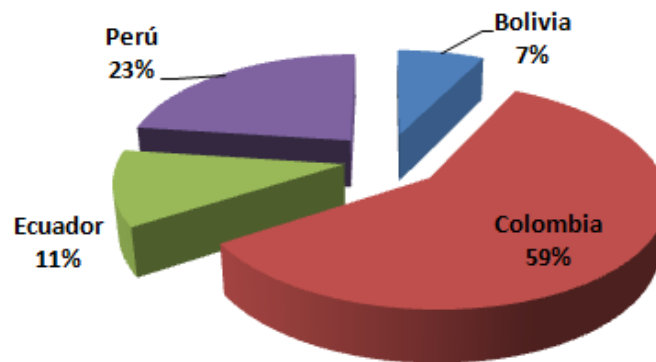
Destino \ Origen	Origen				Total CAN
	Bolivia	Colombia	Ecuador	Perú	
Bolivia		n.d.	n.d.	17,8	17,8
Colombia	13,7		70,6	57,9	142,2
Ecuador	1,8	9,8		15,7	27,4
Perú	15,5	22,8	17,2		55,5
Total CAN	30,9	32,6	87,9	91,4	242,9

Fuente: Bancos Centrales de los Países Miembros. Decisión 756, Resolución 1433.

Este aumento se explica principalmente por el incremento de las remesas recibidas por Colombia y el Perú que pasaron de 122,1 millones de dólares y 45,5 millones de dólares en el 2013 a 142,2 millones de dólares y 55,5 millones de dólares en el 2014, respectivamente.

Colombia se posiciona también como el país de mayor recepción de remesas a nivel intracomunitario (provenientes principalmente de Ecuador y el Perú), con el 59% de las remesas reportadas en el 2014. Por su parte, el Perú con 55,5 millones de dólares representa el 23% de las remesas intracomunitarias, seguido de Ecuador y Bolivia que representan el 11% y 7% respectivamente.

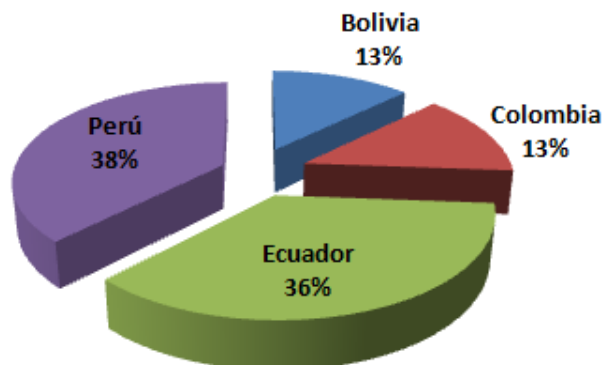
Gráfico 3
Destino de las remesas intracomunitarias,
2014



Fuente: Decisión 756, Resolución 1433.

Por otro lado, el Perú con 91,4 millones de dólares se mantiene como el mayor emisor de las remesas hacia los países de la Comunidad Andina, representando el 38% del total; seguido de Ecuador con el 36% (87,9 millones de dólares) y de Bolivia y Colombia con el 13% cada uno. Esto hace notar un fuerte flujo de remesas hacia Colombia provenientes de Ecuador y el Perú en el ámbito intracomunitario.

Gráfico 4
Origen de las remesas intracomunitarias,
2014



Fuente: Decisión 756, Resolución 1433.

3. Principales países de origen de las remesas hacia la Comunidad Andina

En el año 2014, Estados Unidos y España fueron los principales países de origen de las remesas hacia la Comunidad Andina, sumando sólo entre estos dos países un total de 6 466 millones de dólares, que representaron el 62% de las remesas reportadas durante este periodo.

Cuadro 4
PAÍSES DE ORIGEN DE LAS REMESAS HACIA LA COMUNIDAD ANDINA*, 2014
(Millones de dólares)

	2014
Total Mundo	10 357
Estados Unidos	4 041
España	2 425
Chile	503
Italia	493
Argentina	224
Japón	220
Reino Unido	175
México	159
Venezuela	65
Otros países (**)	2 052

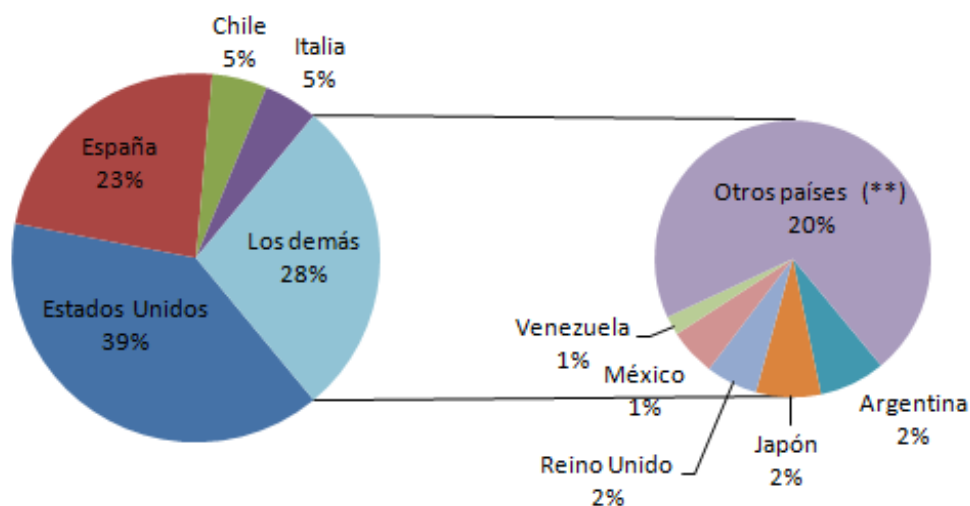
Nota: (*) Incluye las remesas intracomunitarias

(**) Otros países es el total menos EE.UU., España, Chile, Italia, Argentina, Japón, Reino Unido, México y Venezuela.

Fuente: Decisión 756, Resolución 1433.

Con valores mucho menores le siguen Chile e Italia cuyas remesas ascendieron a 503 millones de dólares y 493 millones de dólares respectivamente, representando cada uno el 5% del total de las remesas recibidas en la Comunidad Andina.

**Gráfico 5
Composición del origen de las remesas en la CAN,
2014**



(**) Otros países es el total menos EE.UU., España, Chile, Italia, Argentina, Japón, Reino Unido, México y Venezuela.

Fuente: Decisión 756, Resolución 1433.

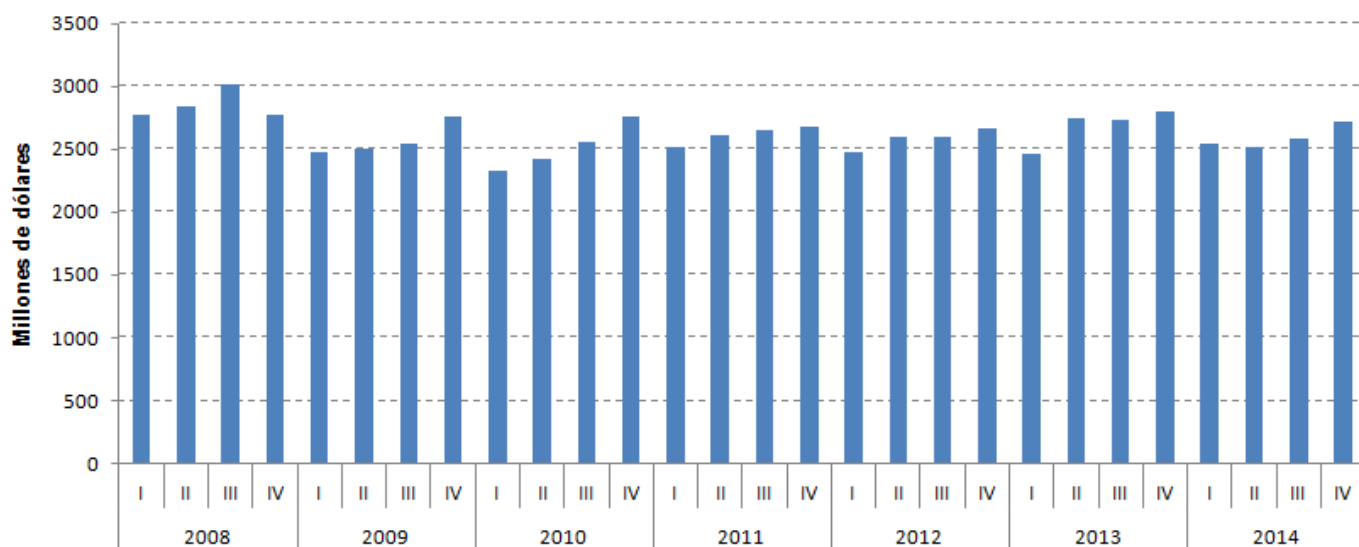
4. Análisis trimestral

Los reportes sobre la recepción de remesas trimestrales en la Comunidad Andina muestran un patrón estacional de esta variable a través de cada año, con valores más bajos en los primeros trimestres y el valor más alto en el cuarto o último trimestre del año; esta tendencia está muy ligada a los ingresos laborales de los emigrantes quienes al final del año reciben ciertos beneficios laborales que incrementarían sus remuneraciones.

El gráfico 6 muestra las remesas recibidas por los países de la Comunidad Andina de manera trimestral durante el periodo 2008-2014.

Gráfico 6

Remesas recibidas por la Comunidad Andina, por trimestre 2008-2014



Fuente: Decisión 756, Resolución 1433.

Cuadro 5

**REMESAS RECIBIDAS POR LA COMUNIDAD ANDINA, POR TRIMESTRE 2008-2014
(Millones de dólares)**

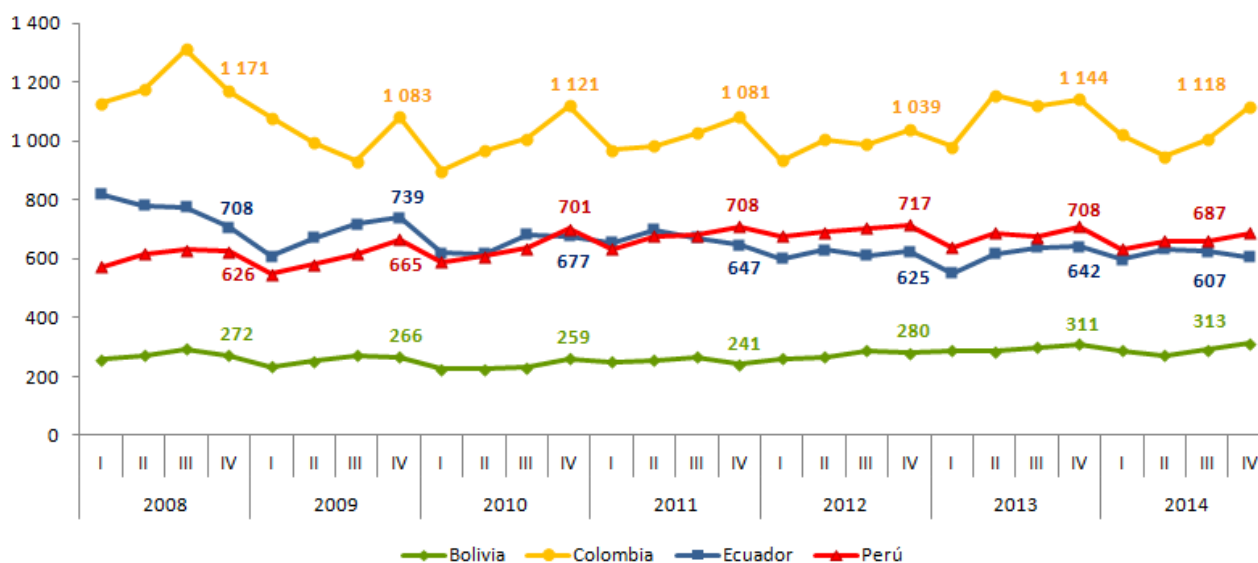
Año	Bolivia				Colombia				Ecuador				Perú				Comunidad Andina			
	I	II	III	IV	I	II	III	IV	I	II	III	IV	I	II	III	IV	I	II	III	IV
2008	259	273	294	272	1 128	1 174	1 312	1 171	821	780	774	708	571	617	631	626	2 778	2 843	3 011	2 776
2009	233	252	271	266	1 080	995	932	1 083	609	670	718	739	547	581	615	665	2 469	2 498	2 537	2 754
2010	225	224	231	259	900	966	1 009	1 121	618	616	681	677	588	609	636	701	2 331	2 415	2 557	2 758
2011	250	256	265	241	970	984	1 028	1 081	656	698	671	647	634	675	680	708	2 510	2 613	2 645	2 677
2012	259	267	288	280	936	1 005	990	1 039	601	631	610	625	678	690	704	717	2 473	2 592	2 593	2 661
2013	287	285	299	311	981	1 156	1 121	1 144	552	617	639	642	637	687	675	708	2 457	2 745	2 734	2 805
2014	288	272	291	313	1 021	949	1 005	1 118	598	634	624	607	633	660	660	687	2 540	2 514	2 579	2 725

Fuente: Bancos Centrales de los Países Miembros. Decisión 756, Resolución 1433.

Se destaca el año 2008 por ser el de mayor valor de remesas recibidas en la serie analizada; sin embargo, en el cuarto trimestre de ese año cayeron en 7,8% respecto de las recibidas en el tercer trimestre, rompiendo ligeramente la estacionalidad mostrada por esta variable. Esto se debió a la contracción de las economías de los principales países de origen de las remesas que tuvo lugar a finales de 2008; es el caso de Estados Unidos de Norte América donde el PIB cayó en 8,2% y de España cuyo PIB cayó en 1,1%. Así mismo, las tasas de desempleo de dichos países subieron producto de las pérdidas de los puestos de trabajo; la tasa de desempleo en España se incrementó en 22,8% en el cuarto trimestre de 2008 y en Estados Unidos de Norteamérica se incrementó en 7,3% durante el último mes de dicho año.

Gráfico 7

**Remesas trimestrales recibidas por los países de la CAN
(Millones de dólares)**



Fuente: Decisión 756, Resolución 1433.

II. REMESAS CON RELACIÓN A LAS VARIABLES ECONÓMICAS

El total de las remesas recibidas en la Comunidad Andina durante el año 2014 representaron el 8% de sus exportaciones de bienes, el 64% de sus exportaciones de servicios, el 38% de la Inversión Extranjera Directa, y el 116% de los ingresos por turismo.

Cuadro 6
IMPORTANCIA DE LAS REMESAS, 2014

Remesas de los trabajadores como porcentaje de:	CAN	Bolivia	Colombia	Ecuador	Perú
Exportación de bienes	8%	9%	7%	9%	7%
Exportación de Servicios	64%	94%	60%	105%	45%
Inversión Extranjera Directa	38%	55%	25%	318%	33%
Ingresos por Turismo (rubro de viajes de la balanza de pagos)	116%	178%	107%	166%	88%

Fuente: Bancos Centrales de los Países Miembros. Decisión 756, Resolución 1433.

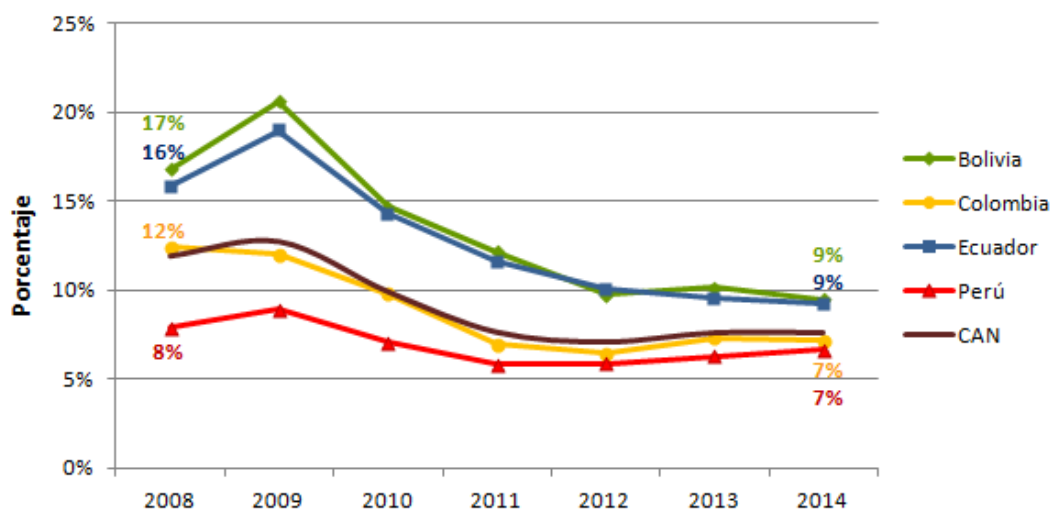
1. Las remesas respecto a las exportaciones de bienes

En el año 2014, los ingresos por remesas respecto a las exportaciones de bienes en la Comunidad Andina representaron un 8%, porcentaje similar al registrado durante los últimos cuatro años. A nivel de los Países Miembros, las remesas registradas en el 2014 representaron para Bolivia y Ecuador el 9% de sus exportaciones de bienes; en tanto que para Colombia y el Perú representaron el 7%.

Como se puede apreciar en el gráfico 8, la Comunidad Andina refleja la tendencia promedio de los países, que durante el periodo 2008-2014 presentó una tendencia decreciente, resultado de una ligera reducción en las remesas y un mayor monto de las exportaciones de bienes registradas por los países en los últimos cinco años. Las relaciones más altas entre los ingresos de las remesas y las exportaciones de bienes presentadas por Bolivia y Ecuador en el año 2009 (21% y 19% respectivamente), se acercan al promedio de la Comunidad Andina de 8% al finalizar el 2014.

Gráfico 8

Remesas respecto a las exportaciones de bienes, 2008-2014



Fuente: Decisión 756, Resolución 1433.

A nivel de los productos exportados, los ingresos por remesas registrados en el año 2014 superaron el valor del segundo lugar de los principales productos exportados por la Comunidad Andina al mundo (oro en bruto semilabrado o en polvo), superado solo por el valor total de las exportaciones de petróleo.

Cuadro 7

COMUNIDAD ANDINA: PRINCIPALES PRODUCTOS EXPORTADOS
(Millones de dólares)

Productos 1/	2008	2009	2010	2011	2012	2013	2014	Part (%)
Total exportado al mundo	93 654	77 680	98 003	134 112	140 903	136 865	128 355	100
Aceites crudos de petróleo o de mineral bituminoso.	20 656	14 713	22 617	35 949	38 775	41 383	39 624	31
Remesas	11 409	10 257	10 061	10 446	10 319	10 740	10 357	8
Oro en bruto semilabrado o en polvo.	6 498	8 216	9 813	12 863	13 317	10 858	7 981	6
Minerales de cobre y sus concentrados.	4 914	3 901	6 134	7 830	8 489	7 674	6 584	5
Hullas, incluso pulverizadas pero sin aglomerar.	4 578	5 164	5 503	7 844	7 298	6 253	6 426	5
Gas natural.	3 223	2 241	2 978	4 143	5 841	6 408	6 073	5
Los demás Aceites de petróleo o de mineral bituminoso	4 304	2 716	3 923	5 827	5 949	5 496	3 910	3
Bananas o plátanos frescos o secos	2 348	2 889	2 846	3 134	2 984	3 248	3 629	3
Café sin tostar sin descafeinar	2 561	2 151	2 820	4 342	3 026	2 623	3 217	3

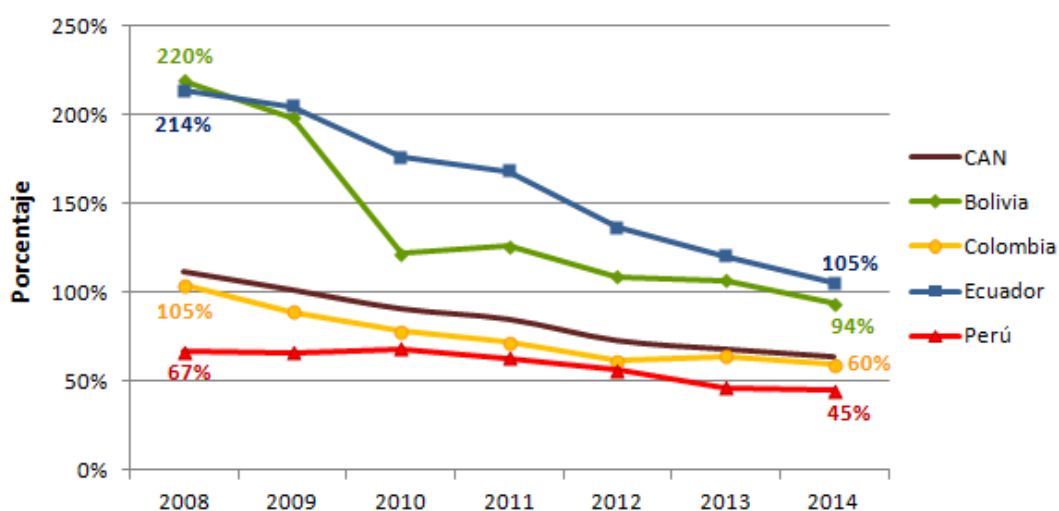
1/ Los productos seleccionados representan alrededor del 60% del valor de las exportaciones realizadas por la CAN en 2014.

Fuente: Secretaría General de la Comunidad Andina, Sistema Integrado de Comercio Exterior (SICEXT). Decisión 511.

2. Las remesas respecto a las exportaciones de servicios

De forma similar al anterior, los ingresos por remesas respecto a las exportaciones de servicios en la Comunidad Andina tuvieron una tendencia decreciente durante el período 2008-2014. En el año 2014, las remesas representaron el 64% de las exportaciones totales de servicios, por debajo del 112% registrado en el año 2008. Esto se debió principalmente al aumento de las exportaciones de servicios en la Comunidad Andina que durante el periodo de estudio presentó una tasa de crecimiento promedio anual de 8,2%.

Gráfico 9
Remesas respecto a las exportaciones de servicios, 2008-2014



Fuente: Decisión 756, Resolución 1433.

Esta tendencia decreciente se presentó también en cada país, y de manera más acentuada en Bolivia y Ecuador. A nivel de los Países Miembros, las remesas registradas en el 2014 representaron para Ecuador el 105% de sus exportaciones de servicios, para Bolivia el 94%, mientras que para Colombia y el Perú representaron el 60% y 45% respectivamente.

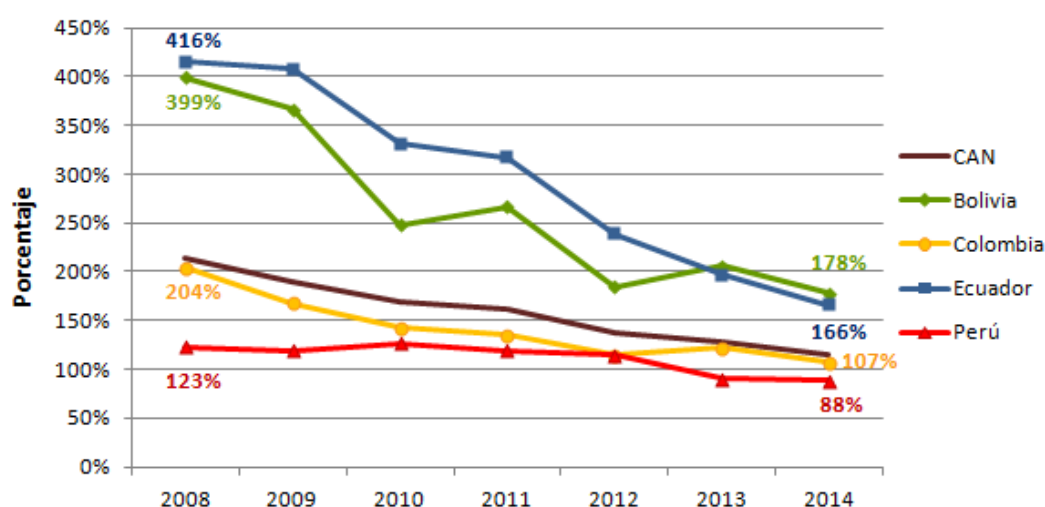
3. Las remesas respecto a los ingresos por turismo

La comparación del valor de las remesas recibidas respecto a los ingresos por turismo nos permite evaluar la importancia del rubro de remesas frente a actividades generadoras de ingresos provenientes del exterior, en este caso los ingresos por turismo corresponden a los importes de dinero que los turistas extranjeros gastan en un país.

En el año 2014, los ingresos por remesas respecto a los ingresos por turismo en la Comunidad Andina representaron un 116%, porcentaje inferior en 11 puntos porcentuales al registrado en el año 2013. A nivel de los Países Miembros, las remesas registradas en el 2014 representaron para Bolivia 178% de sus ingresos por turismo, para Ecuador el 166%, mientras que para Colombia y el Perú representaron el 107% y 88%.

Gráfico 10

Remesas respecto a los ingresos por turismo, 2008-2014



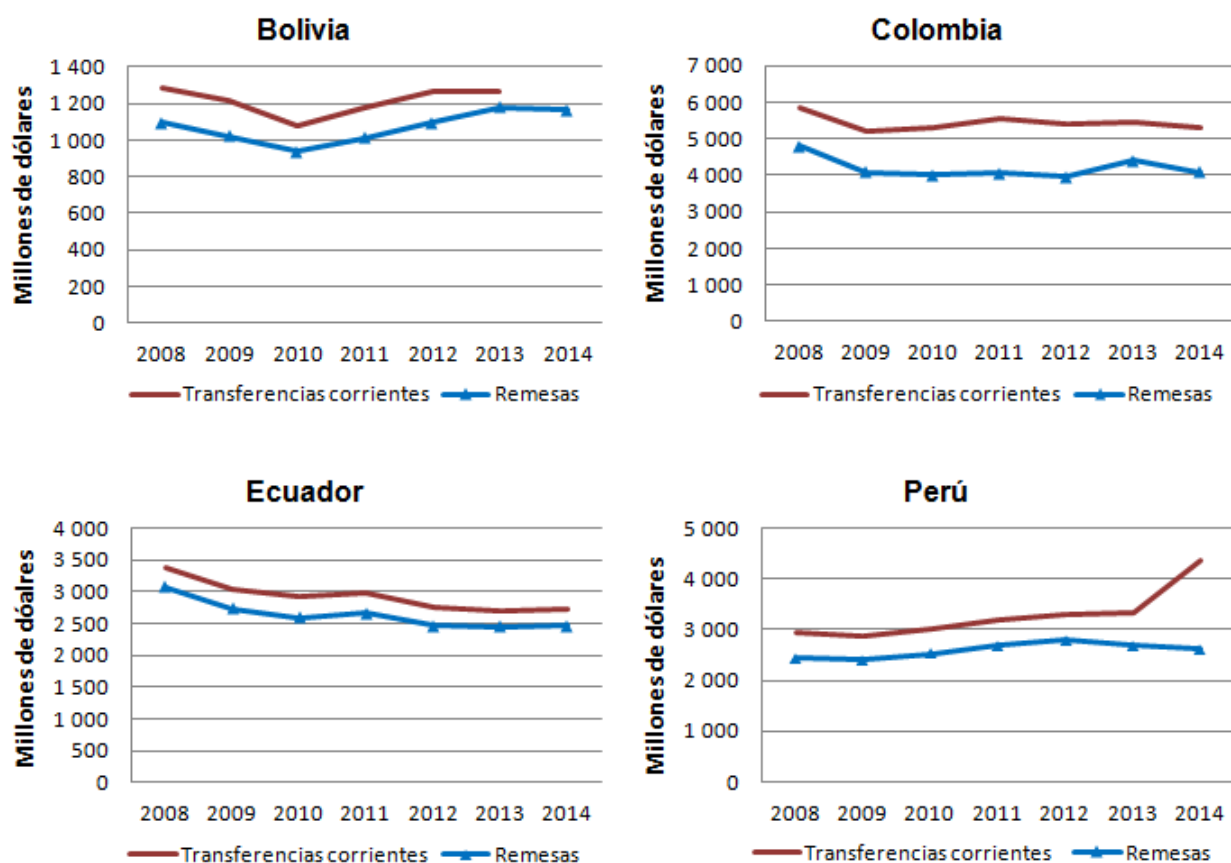
Fuente: Decisión 756, Resolución 1433.

4. Las remesas y las transferencias corrientes

El rubro Transferencias Corrientes de la Balanza de Pagos está compuesto por los importes otorgados sin contraprestación alguna ni obligación de reintegro por parte de las entidades o personas receptoras; dicho rubro tiene por finalidad financiar los gastos corrientes de los beneficiarios y está compuesto por las donaciones de la cooperación internacional, las remesas que efectúan los emigrantes a sus familiares en su país de origen, entre otros. En el año 2014, las remesas de los emigrantes respecto al total de las transferencias corrientes en la Comunidad Andina representaron el 77%.

El gráfico siguiente muestra el valor de las remesas recibidas como el principal componente de las transferencias corrientes en los países de la Comunidad Andina. Las remesas constituyen por su magnitud una importante contribución de recursos económicos para muchas familias de la subregión andina.

**Gráfico 11
Remesas y transferencias corrientes, 2008-2014**



Fuente: Decisión 756, Resolución 1433.